

Föreningen Gamla Carlsrona

Medlemsblad



Kaulskroniten

Varvsrevyn tillbaka

Vår stora begivenhet under hösten blir en Varvsafton på Konserthuset. De senaste underhållningsprogrammen har varit utsålda – Taubeaftonens biljetter tog slut på tredje förköpsdagen! För att bereda så många som möjligt plats kommer vi att dubbla föreställningen, där hela andra akten blir ett da capo från de en gång på Gamla Teatern så populära varvsrevyerna.



Låt oss blicka tillbaka till dessa gamla härliga tider. Vid en intervju med Stig Wihlborg berättar han följande: "Det hela började 1948 då varvsledningen tog initiativet till en varvsafton. Man gav en pjäs med namnet "Margarinfabriken Ideal". Dekoren var varvsporten med varvpolis. 1950 kom första revyn med bland andra Åke Carlsson, Sander Johansson och "alla som ville vara med". Det var sketcher, tablåer och skönsång.

Jag kom med 1953 och var med hela tiden till den sista föreställningen som ägde rum 1961. Vi spelade årligen i februari och mars månader med flera föreställningar i veckan och totalt rörde det sig om 25 spelningar per år".

De tunga namnen var Martin Okmark och Stig Wihlborg. Några övriga medverkande: Ewa-Lotta Eidstedt, Arne Elmqvist, Sander Johansson, Anna-Lisa Swärdén, Arne Magnuson, Märta Hugosson, Asta Thornander, Gunvor Jertberg.

Föreningen Gamla Carlscrona arrangerar de båda föreställningarna i september månad med Marinmuseum och Blekinge Läns Museum som medarrangörer.

ABF:s Manskör kommer att sjunga. Ett par filmer med anknytning till kvällens program visas, bl a Repslagarbanan. Stig Wihlborg och Ewa-Lotta Eidstedt framför "Klaura och Frasse" och när Cabaré'n i andra akten börjar i full frihet återfinner vi även Arvid Johansson, Gunvor Jertberg-Ekberg och Starex trio där Lena och Anders Pettersson samt Ken Heilert svarar för musiken.

Välkomsttalare blir Hans Hedman ena kvällen och Johan Schreil den andra.

Planeringen av programmet började redan i november 1990. När jag per telefon frågade Gunvor Jertberg i Osby om hon ville resa hit och medverka, blev svaret. "Jag har inte stått på en scen sedan jag lämnade Karlskrona på 50-talet, så då får jag väl rampfeber, men jag kan inte säga nej till chansen att få återuppleva gamla minnen med detta härliga gäng".

På sista sidan i detta medlemsblad finner Ni en annons betr. bl a biljettförsäljning. Första förköpet gäller för enbart medlemmar i För. Gamla Carlscrona. Därefter blir det allmänhetens tur. Ett mycket gott råd är att inte dröja med en försäkran om biljetter.

Slutligen önskar jag Er en trevlig kväll på Konserthuset när Varvsrevyn återuppstår efter 30 år – kanske och sannolikt ett tillfälle som inte återkommer.

*Göran Kockum
ordf. i Programkommittén*

Kring en butikskedja i Karlskrona på 1920- och 1930-talen

Ett femtioårsminne

Av Nils Almberg och Evald Eklöf

I den vackra boken "De handlandes i Carlskrona enke- och pupillkassa. Bilder från stadens handel under gångna tider", utgiven 1988, finns ett avsnitt, som ger minnesbilder från handelsliv, handelsmän och butiker i Karlskrona. Härvid uppmärksammas den form av storhandel före de stora varuhusens tid, som en enskild köpman kunde bedriva genom en kedja av kvartersbutiker, en huvudaffär och flera filialer spridda över stora delar av staden. Såsom företrädare i Karlskrona för denna form av storhandel nämnes två för en tidigare generation av karlskronabor välkända köpmän, August Andrén (1863–1938) och Ernst Ellmén (1887–1947).

Den vördige och elegante Vasariddaren August Andréns "affärsimperium" (s. 89) bestod av en huvudaffär på Hantverkaregatan 32 och två filialer, den ena från 1912 på Gräsvik och den andra från 1931 på Bergåsa. Andrén överlät våren 1936 sin affärsrörelse till sina trotjänare Otto Jonasson, Gustav Ohlsson och Carl Östergren. Det var först dessa Andréns efterträdare som byggde ut imperiet till en större men tämligen kortlivad butikskedja.

Eftersom det innevarande år är femtio år sedan Ernst Ellmén's butikskedja upphörde, är det anledning att erinra om Ellmén och hans butikskedja. Ernst Ellmén, hans verk och hans verksamhetsmiljö, med de möjligheter denna miljö erbjöd åt en företagsam och uppslagsrik köpman i första världskrigets och mellankrigstidens Karlskrona, skulle vara värd en mera ingående och omfattande studie än vad utrymmet här tillåter. I varje köpmans verksamhet återspeglas mer eller mindre tydligt fluktuationerna i världsekonomin i dess helhet. Här gäller, att om man lyssnar i snäckans musselskal, kan man höra hela arkipelagens brus.

Urvalet i vår studie är bestämt av vårt dubbla syfte: dels att hugfästa minnet av Ernst Ellmén och hans butikskedja, dels att lägga tillräta några felaktiga uppgifter i litteraturen om uppbyggnadsprocessen och avvecklingen av Ellmén's butikskedja. Det senare syftet förklarar och kanske i någon mån ursäktar det krönikeartade i vår framställning.

Den 21 oktober 1912 anmälde dåvarande handelsbiträdet Ernst Bernhard Petersson Ellmén, som var född den 10 oktober 1887 i Eringsboda och kyrkoskriven i Karlskrona stadsförsamling den 15 oktober 1903, till handelsregistret i Karlskrona, att han "här i staden under firma ERNST ELLMÉN ämnar drifva handel med specerier och diverse varor"

Den 1 november 1912 annonserade Ellmén i ortstidningarna, att han denna dag öppnade en välsorterad speceriaffär på Norra Smedjegatan 12 och rekommenderade sig vördsamt i allmänhetens benägna åtanke. Ellmén, som snart skulle bli ett av de mera kända namnen bland köpmännen i Karlskrona, var då så okänd, att sättaren på Karlskronatidningen stavade hans namn fel i den första annonsen. Rättelse infördes påföljande dag.

Undertecknad

öppnar I dag en

välsorterad speceriaffär

NORRA SMEDJEGATAN 12.

(f. d. K. Esbjörnssons lokal) och rekommenderar mig I allmänhetens be-
nägna åtanke. Vördsamt

10199 **ERNST ULLMÉN.**

Vad som före 1917 kunde dölja sig under det som Ellmén i sin anmälan till handelsregistret kallade "diverse varor" framgår av en annons, som är hämtad från den exempelsamling på Karlskronaköpmännens sätt att annonsera, som sammanställts av Rune Hillbom i "Karlskrona 300 år", II, 1982 s. 55.

Ernst Ellmén's välsorterade Speceriaffär

Tel. 1050 Norra Smedjegatan 12. Tel. 1050
rekommenderas.

Specialitet! Godt Kaffe och utsökt goda Viner
(äfvén Sjukvin) allt till lägsta möjliga
priser. *Gör ett besök!*

När Ellmén öppnade sin första butik var han nyss fyllda 25 år. Han hade lärt sig handelsyrket i en speceriaffär på Vallgatan 24, vilken fastighet då låg i östra hörnet av Vallgatan och Ugglas gränd. Sin första kondition i Karlskrona fick Ellmén hos handlanden Gustaf Waldemar Pettersson, som den 1 oktober 1902 anmält till handelsregistret, att han ämnade idka handel under firma Gust.W. Pettersson. Pettersson var född 1876 i Augerum, men flyttade i december 1905 från Karlskrona till Skånela i Märsta. Hans affär övertogs på hösten 1905 av Maria Charlotta Strömberg (född 1871), som

den 15 september anmälde till handelsregistret att hon ämnade idka diverse-handel under "firma Maria Strömberg". Hon var gift med dåvarande underofficerskorpralen vid flottan Oscar Wilhelm Johansson-Strömberg (född 1875). Ellmén, som efter tre års anställning fick vackra vitsord av Gust. W. Pettersson i ett betyg från december 1905, fortsatte sin anställning i samma butik, sedan Maria Strömberg övertagit butiken, ända tills han själv startade egen affärsrörelse 1912. Oscar Strömbergs ställning som militär förklarar att Ellmén såsom inneboende hos sin arbetsgivare under sin anställningstid hos Maria Strömberg var kyrkoskriven i Amiralitetsförsamlingen, utan att Ellmén själv hade någon befattning med det militära. Ett år efter det att Ellmén lämnat anställningen hos Maria Strömberg och "startat eget" anmäldes det i november 1913 till handelsregistret att "firma Maria Strömberg" upphört. Affärsrörelsen på Vallgatan 24 fortssattes emellertid av andra innehavare.

En förmodan, att Ellmén skulle ha börjat sin bana i August Andréns affär (s. 89), saknar grund. Det är en tillfällighet, att ungefär trettio år efter det att Ellmén lämnat sin anställning i butiken Vallgatan 24, August Andréns Efterträdare kom att överta denna butikslokal.



Ellmén's första egna butik, N. Smedjegatan 12.

Ellmén's första butik gick bra. Redan efter knappt tre år flyttade han sin speceriaffär till en större och trevligare lokal på Norra Kungsgatan 3. Flyttningen annonserades i Blekinge Folkblad på en så väl vald dag som lördagen den 1 maj 1915. I Blekinge läns tidning och Karlskronatidningen kunde man den 4 maj 1915 läsa följande annons:

LOKALOMBYTE.

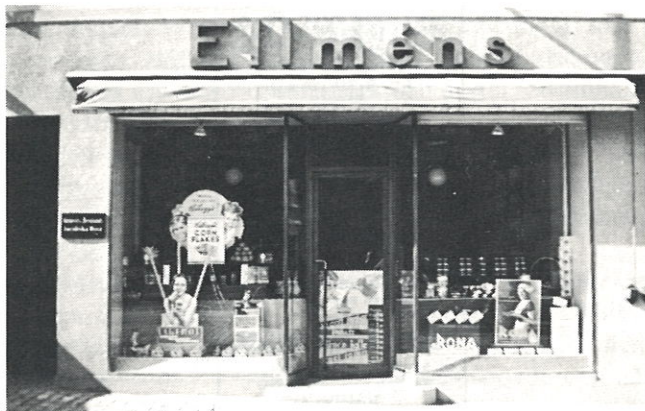
Får härmed meddela, att jag flyttat min affär till
N. Kungsgatan 3. Mitt emot Karlskrona Charkuteri-A.-B.
i större och trevligare lokal än hittills, är numera i stånd att till platsens billigaste priser tillhandahålla allt som till en verkligt väl sorterad specerieraffär hör. I hopp om att fortfarande få äga samma goda förtroende som hittills, häver jag äran teckna.

Med utmärkt Högaaktning
ERNST ELLMÉN.

Telefon 1050. 5691

Det fanns inte på Norra Kungsgatan 3 någon gård, där lantborna kunde ställa in häst och vagn, såsom fallet var hos Johansson & Bergqvist på Borgmästaregatan 19, på tomten hos grosshandlaren och danske vicekonsuln Herman Liljevall på Ronnebygatan 52 och hos Sven Samuelsson på Hantverkaregatan 1, men affärsläget för Ellmén's butik var fint. Det fanns ett salutorg – Stortorget – in på knutarna med mycket folk från landsbygden och många lantbor passade på att storhandla, när de var inne i sta'n.

Den "större och trevligare" butiklokal, som Ellmén flyttade in i 1915, disponeras för närvarande av "Lennarths Konditori". Butiken, som låg söder eller vänster om den dåvarande porten på Norra Kungsgatan 3, var fram till 1926 Ellmén's huvudaffär. Efter butikens degradering till filial kunde Ellmén nöja sig med en mindre butiklokal, som låg norr eller höger om porten, men som hade samma gatuadress som den tidigare huvudaffären och ett med denna likvärdigt affärsläge. Att det i våra dagar inte uppmärksammats att Ellmén hade två olika butiker efter varandra på Norra Kungsgatan 3, har för nutida bildarkivariéer försvårat identifikationen och uppsorteringen av de bevarade fotografierna av Ellmén's butiker. Nedanstående bild visar filialen, Ellmén's senare butik, på Norra Kungsgatan 3.



Den 7 november 1923 anmälde Ellmén till handelsregistret, att han "äm-nade idka handel med speceri- och kolonialvaror i parti under firma CHOKLADKOMPANIET Ernst Ellmén". Detta innebar, att Ellmén nu kunde driva handel i både parti och minut. För minuthandeln byggde han i snabb takt upp en kedja av filialer. Han berikade också gatubilden med choklad- och godisautomater.

Den 5 december 1924 annonserade Ellmén i lokaltidningarna, att han denna dag öppnade ny speceri- och delikatessaffär i nyinredda lokaler å Hantverkaregatan 9.

I DAG

å

Hantverkaregatan 9

öppnar underlecknad ny **Speceri-** och **Delikatessaffär** i nyinredda lokaler, och skall det som hittills alltid vara min högsta strävan, att med förut kända humana priser och reell behandling tillgodose den ärade allmänhetens största anspråk.

Under förhoppning om att alltid kunna göra mig förljant av den ärade allmänhetens visade förtroende, rekommenderar jag mig och tecknar

Med utmärkt högaktning

ERNST ELLMÉN.

Filialen på Hantverkaregatan öppnades lagom till julhandeln 1924. En annons informerar oss om Ellmén's priser på ost vid jultiden 1924.

Ett parti extra fin

Ost,

stark, fet och god utsäl-
jes till **2 kr.** pr kg.

Herrgårds-Ost,

helfet flera sorter,
kr. **2,30** pr kg.

Gammal storpiplig

Grädd-Ost,

extra finfin **3 kr.** pr kg.

S. k. Jul-Ostar
å 1 och 2 kg. stycket.
Samtliga priser äro, efter
kvalitéer, säkerligen de
billigaste som erbjudes.

Ernst Ellmén,
N. Kungsgat. 3. Hantverkaregat. 9.
Tel. 1050. Tel. 930.
Saluhallen 4.



En bild, som i litteraturen uppgivits föreställa Ellmén's butik på Hantverkaregatan (s. 117), föreställer inte den butiken utan Ellmén's tidigaste butik på Norra Kungsgatan 3. Flyttning pågår och firmaskylten har börjat plockas bort.

Butiken på Hantverkaregatan 9 låg i den lokal, där en av Karlskronas äldre biografen, Scala, legat åren 1907–1921. Idag har Sportkompaniet en verkstad i den stora lokalen, som ligger öster om portingången.

I motsats till Norra Kungsgatan 3 har byggnaden på Hantverkaregatan 9 på bottenvåningen utpräglad rundbågestil.



Ellmén's filial på Hantverkaregatan 9.

Av det föregående framgår, att det inte var på Hantverkaregatan 9, som Ellmén ”började som specerihandlare” (s. 117). Drygt 12 år tidigare, den 1 november 1912, hade han, som vi sett, öppnat sin första specerihandel på Norra Smedjegatan 12.

Butiken på Hantverkaregatan 9 var inte Ellmén's första filial. Han drev, när han öppnat filialen på Hantverkaregatan, redan förutom sin dåvarande huvudaffär på Norra Kungsgatan 3, också butik nr 4 i Saluhallen. Denna butik förestods av fru Klara Håkansson,

Ellmén hade också efter inflyttningen på Norra Kungsgatan 3 en tid fortsatt att driva butiken på Norra Smedjegatan som filial.

Redan ett halvår efter starten av filialen på Hantverkaregatan 9 övertog Ellmén den 1 juli 1925 den av specerihandlanden Gustaf A Johnson bedrivna affären på Västra Amiralitetsgatan 11, som Ellmén hösten 1939 i



Filialen Västra Amiralitetsgatan 11 med föreståndaren Henry Petersson i butiksdörren.

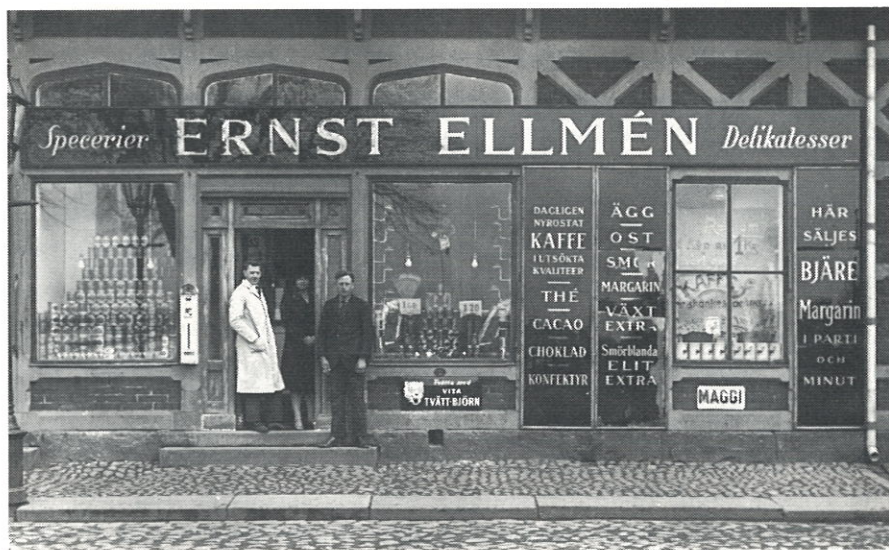
skuggan av andra världskrigets utbrott flyttade till bostadsrättsföreningen Lavettens då nyligen färdigställda byggnad, Arklimästaregatan 25. Uppgiften i boken ”Beskrivning över Blekinge”, Fournirs, Stockholm 1941, s. 123, att Ellmén redan 1925 skulle ha upprättat en filial på Arklimästaregatan 25, är felaktig.

1926 blev ett stort år för Ernst Ellmén.

Den 15 april öppnade han en speceri- och delikatessaffär i nyinredd lokal på Fisktorget 2. Efter ombyggnad disponeras lokalen nu av Blekinge Läns Museum.



Byggnadsritning av fasaden åt Arklimästaregatan på bostadsrättsföreningen Lavettens byggnad. Det var butiken längst åt höger eller norr en bit upp i backen, som 1939 kom att inrymma Ellméns filial på Arklimästaregatan 25.

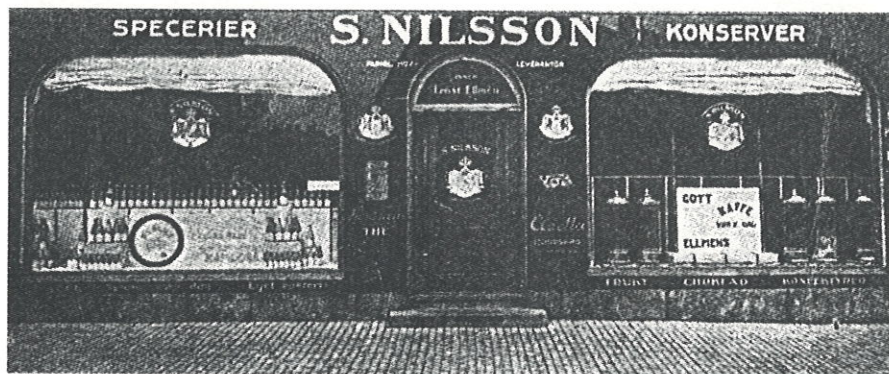


Filialen på Fisktorget 2 med dåvarande filialföreståndaren Artur Andersson - Ridderby och hans "springpojke" på trappan framför butiksdörren.

Den 2 oktober 1926 kunde Ellmén genom annons meddela, att han övertagit Firma S. Nilsson. Han behövde inte sätta ut butikens adress i annonsen. Alla karlskronabor kunde förutsättas veta om adressen till en av stadens äldsta och förnämsta speceri- och delikatessaffärer. Den var belägen på Södra Smedjegatan 8. Enligt pseudonymen Kaln, bakom vilken dolde sig målarmästaren på örlogsvarvet i Karlskrona, K. A. Liljegren, i Minnes-teckningar från Carlsrona (Föreningen Gamla Carlsrona 1975) s. 128 var "S. Nilssons på torget" stadens förnämsta speceri- och delikatessaffär, närmast följd av August Andréns affär på Hantverkaregatan 32. I sin annons om övertagandet säger Ellmén, att han "har äran" meddela övertagandet. Formuleringen är dubbeltydig. Den var väl avsedd som en artighet mot den stora kundkretsen från den städse artige och sig inför kunderna sirligt bugande Ellmén's sida, men förvisso måste han själv ha upplevt det som en mycket stor ära att ha övertagit denna firma med anor från 1870-talet.

Härmed har jag äran meddela
 att jag övertagit Firma S. NILSSON och
 ber att få rekommendera densamma.
 Vördsamt
Ernst Ellmén.

Ellmén förvärvade även den fastighet, Hjulhammar nr 3 och 4, i vilken handelsrörelsen bedrevs. Femtio år tidigare, 1876, hade firmagrundaren Sven Nilsson (1811–1893) blivit lagfaren ägare till denna fastighet.



S. Nilssons butik blev för framtiden Ellmén's huvudaffär och upplevde under hans innehav en av sina storhetstider. Redan några månader efter övertagandet blev Ellmén såsom innehavare av firma S. Nilsson den 9 november 1926 Kungl. hovleverantör.

Att Ellmén var hovleverantör i sin egenskap av innehavare av firma S. Nilsson kunde användas till att sprida glans även över de butiker han drev under firmanamnet Ernst Ellmén. Därom vittnar vidstående text på hans brevpapper.

Ernst Ellmén



Innehavare av

Firma S. NILSSON

Innehavare av

Firma Chokladkompaniet

LAGER av

Conserver, Specerier

Kaffe, Sydfrukter

The, Kex & Choklad

Eget Kafferosteri

RIKSTELEFONER:

KONTOR:

S. Smedjegatan 8 Tel. 1725

AFFÄRER:

S. NILSSONS

S. Smedjegatan 8 Tel. { 163
1725

Kungsgatan 3 " 1050

Hantverkaregatan 9 " 930

Borgmästaregatan 20 " 1715

Fisktorget 2 " 1735

V. Amiralitetsgatan 11 " 1264

dostaden " 1194

NEDERLAG för

RAMLÖSA-VATTEN

Med Ellmén's frånträdande av firma S. Nilsson i januari 1943 upphörde firmans ställning som hovleverantör och denna ställning kom därefter icke att förnyas. Hovleverantörsembelmen prydde emellertid butiken även i framtiden under de följande innehavarna. Redan 1889 hade Oskar II tillerkänt firman ställning som hovleverantör. Efter tronskiftet 1907 utsåg Gustaf V 1908 firman till hovleverantör. När firma S. Nilsson de två första gångerna blev hovleverantör, innehade firmagrundarens son Leander Nilsson (1846–1917) firman, som även under Carl-Eric Halldins kortvariga innehavstid 1916 fick ställning som hovleverantör. Då hade även August Andréns firma blivit hovleverantör 1913. August Andréns var alltså inte, som det förmodats, "den första 'Hovleverantören' i stan" (s. 90).

Kaffe blev tidigt en stor vara för Ellmén. Med förvärvet av firma S. Nilsson fick han möjlighet att utveckla sin handel i den branschen. I fastigheten fanns nämligen redan ett kafferosteri, där på Ellmén's tid bl a Kronan lät rosta sitt kaffe. En efter dåtida förhållanden intensiv annonsreklam och låga priser gjorde Ellmén till storförsäljare av kaffe. I en annons den 1 mars 1935 kunde han meddela, att hans kaffeförsäljning förgående år ökat med 7.464 kg.

Hans slogan i somliga annonser var:

"Kaffetåren den bästa är utav alla jordiska drycker". Annonserna illustrerades ofta med en teckning av hur ångande kaffe slås upp från en klotformad kaffekanna, utformad som en jordglob.

Ellmén's slogan var början på en visa, som brukade sjungas till kaffet och även broderas på kaffedukarna.

Kaffetåren den bästa är
utav alla jordiska drycker.
Den renar kroppen
och helar själen
och känns från hjässan
och ner i hälen.

En annons från 7 febr. 1941 löd:

"25 % DRYGARE"
"50 % bättre smak än billigt kaffe"

IDEAL-blandning	SPECIAL-blandning
inneh.	inneh.
20 % Java	20 % Java
20 % Porto Rico	10 % Porto Rico
10 % Costarica	10 % Costarica
17 % Sant. Ex. pr.	20 % Sant. Sup.
17 % " Pr.	20 % " Ex. pr.
16 % " Sup.	20 % " Pr.

Dessa ädla blandningar kan även fås orostade
till resp. 80 och 85 öre lägre pris pr kg.

ALLTID nyrostat. Kafferansonen räcker långt om man
ECET ROSTERI. köper av dessa förmånliga blandningar.

Ellmén's.

Annons från 1931

DRICK och NJUT
av



Ellmén's Kaffe

i utvalda kvalitéer
1: 50, 1: 63, 1: 75, 2: —,
2: 15 pr ½ kg.

Billigare blandningar
0: 88, 1: —, 1: 13, 1: 25,
1: 38 pr ½ kg.

Nyrostat varje dag. — Eget rosteri.
Postpaket 4½ kg. fraktfritt.

Ernst Ellmén.
Inneh. av Firma S. Nilsson.
Kungl. Hovleverantör.

Vi känner genom återkommande annonser i början av 1941, vilka är utformade som varudeklarationer, sammansättningen av de kaffeblandningar karlskronaborna kunde köpa hos Ellmén för 50 års sedan – under krig och kafferansonerings.

En annan dryck, där Ellmén var storhandlare och under en tid helt behärskade marknaden i Karlskrona, var Ramlösavatten. Nederlaget i Karlskrona låg nämligen sedan 1936 hos Ellmén, efter att tidigare ha legat hos Firma Frans Elftman. Ramlösavattnet konkurrerade med Porlavattnet, vars nederlag låg hos Svante Ekeroth. 1943 blev Bryggeribolaget med dess huvudkontor i Tyska bryggaregården nederlag för Ramlösavatten.

Firma S. Nilsson blev inte det sista tillskottet till Ellmén's butikskedja. Den 17 november 1933 öppnade Ellmén ytterligare en speceri- och delikatess-affär, denna gång på Borgmästaregatan 20, "snett emot Skandiabiografen", såsom introduktionsannonsen anger. Lokalen disponeras idag av "Ur & Penn".

TRE GYLLENE REGLER

1. Tillräckligt med sömn.
2. Tillräckligt med frisk luft.
3. Sund ämnesomsättning.

Att dricka en flaska Ramlösa om dagen hjälper omsättningen. Den friska smaken känner alla till.



Ramlösa

Nederlag i KARLSKRONA:
ERNST ELLMÉN, Tel. 163 och 1725.
 Filialer: Tel. 1715, 1735, 1050, 930, 1264.



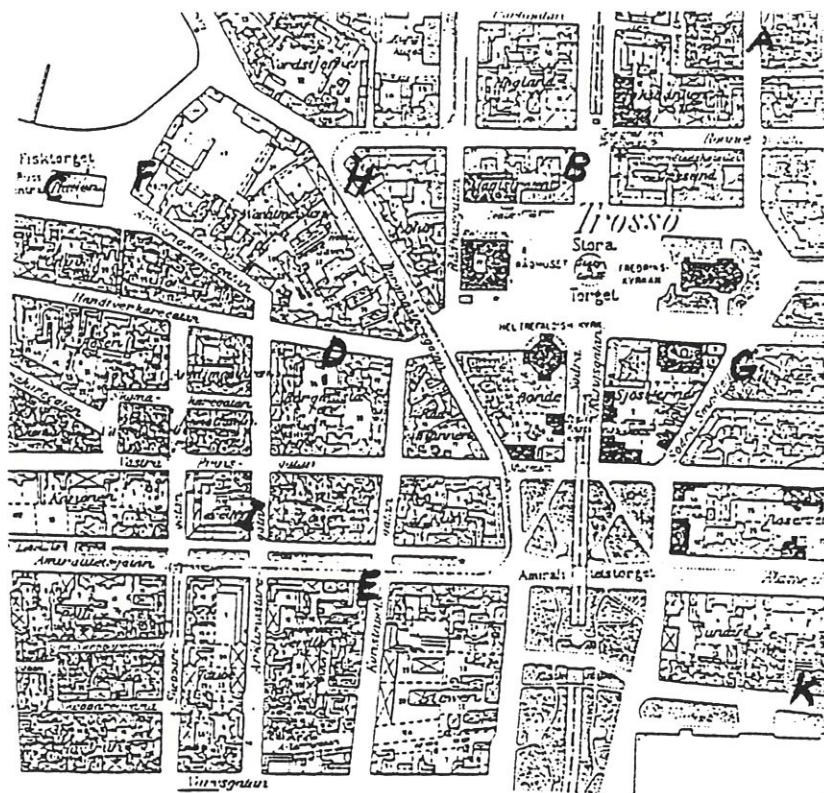
Filialen Borgmästaregatan 20

Orsaker till Ellméns framgångar torde ha varit hans av många gamla karlskronabor omvittnade goda kundbetjäning och en "human" prissättning. Ellmén framhöll själv ofta i sina annonser sina låga priser. I en annons i adresskalendern från 1916 vågade han som ung köpman rent ut säga, att man köpte fördelaktigast hos honom.

<h1>Lägg det på minnet</h1>		
	ATT SPECERIER, KONSERVER, DE- LIKATESSER, VI- NER, FRUKTER, KONFEKTYRER M.	
	köpes fördelaktigast uti	
	<h2>Ernst Ellméns</h2>	
	Speceriaffär, Karlskrona	
	N. Kungsgatan 3	
<h3>1050 Rikstelef. 1050</h3>		

Ellmén fick också med tiden själv goda möjligheter att göra fördelaktiga inköp. Som uppköpare av stora partier till sina många butiker, kunde han erhålla förmånliga rabatter och som partihandlare kunde han i vissa fall undvika grossisten som mellanhand. Hans utmaning beträffande prissättningen utlöste inga välvilliga reaktioner från hans yrkesbröder och deras organisation. Genom utbud av ett stort parti av en gångbar vara t ex ost, socker, torkad frukt, spisbröd eller konserver till ett mycket lågt pris drog han kunder till sina butiker. Extrapriser lockade då som nu köpare.

Karta över Ellmén's butiker



- | | | | |
|---|-----------------------|----|----------------------|
| A | N.Smedjegatan 12 | F | Fisktorget 2 |
| B | N.Kungsgatan 3 | G | S.Smedjegatan 8 |
| C | Saluhallen | H | Borgmästaregatan 20 |
| D | Hantverkaregatan 9 | I | Arklimästaregatan 25 |
| E | V.Amiralitetsgatan 11 | (K | Vallgatan 24) |

Påfallande många av specerihandlarna i Karlskrona i den närmaste generationen efter Ellmén hade lärt sig yrket i hans butiker. Forna biträden hos Ellmén, som blevo egna affärsidkare, fortsatte vad beträffar kundbetjäningen traditionerna från Ellmén och har fått rykte om sig för god kundservice. I "boken om kassan" s. 108 talas det om den förnämliga servicen hos Carl Thornander (1905–1990), som blev sin egen 1940 med en välinredd butik vid Stortorget 2.

I den nyssnämnda boken s. 123 talas det likaledes om affärens kunniga och vänliga betjäning när det gäller Eric Håkansson (1908–1989), som startade egen butik på Pantarholmen 1938. Eric Håkansson, som hade hela sin tidigare yrkesverksamhet knuten till Ellmén's butiker, kände sig tydligen som fullärd specerihandlare, när han lämnade anställningen och blev sin egen.

MEDELLENDE.

Härmed har jag äran meddela, att jag i morgon fredag öppnar en

välsorterad speceriaffär

i nyinredda lokaler **Landsväggatan 7.**

Genom ett mångårigt arbete inom branschen har jag förvärvat fackkunskap för att kunna betjäna mina kunder på bästa sätt med kvalitetsvaror till billiga priser.

Jag ber att få rekommendera mig i Eder be-nägna hågkomst.

Vördsamt

Eric Håkansson.

Arvid Håkansson, som var kusin till Eric Håkansson, startade egen affär 1939 och hans butik, som låg på Östra Amiralitetsgatan 8, liksom Einar Nordins och Henry Peterssons butiker voro också kända för god kundservice.

Ernst Ellmén, som byggt upp denna omfattande butikskedja, måste av hälsoskäl trappa ned sin verksamhet och under hand upplösa sin butikskedja. Han gjorde detta genom att överlåta de olika butikerna på enskilda av sina anställda. Det var ett i Karlskrona liksom annorstädes icke ovanligt sätt bland köpmän och andra företagare att ta det sociala ansvaret för sina anställda medarbetare.



Gruppbild av Ernst Ellmén omgiven av sin personal vid firma Ernst Ellmén's 25-årsjubileum 1937.

Personerna från vänster. Första raden: 1. Alarik Håkansson, 2. Lennart Petterson, 3. Nils Elis Andersson, 4. Göte Erikson, 5. Stig Rosvall, 6. David Gullbing.

Andra raden: 1. Eric Håkansson, 2. Carl Thornander. 3. Greta Lagerström, 4. Ernst Ellmén, 5. Clarie Tollstam, 6. Nils Karlsson, 7. Henry Petersson.

Tredje raden: 1. Alexandersson, 2. Arvid Evemark, 3. Einar Nordin, 4. Artur Andersson, 5. Arvid Håkansson, 6. Gösta Andersson, 7. Kurt Petterson.

Fjärde raden: 1. Åke Petersson, 2. Arne Rosvall, 3. Karl Holmquist, 4. Kurt Svensson, 5. Stig Björk, 6. Göran Gustavsson.

Utvecklingen växte snart ifrån sådana distributionsformer som Ellmén's och August Andréns Efterträdare's butikskedjor. För denna personalkrävande och lokalkrävande distributionsform skapade stigande arbetslöner och stigande hyror svårigheter. En på sin tid uppmärksammas arbetskonflikt bör kanske ses mot denna bakgrund. Ellmén's vägran att träffa kollektivavtal utlöste i början av juni 1928 blockad och bojkott av hans firmor. Några av hans anställda uppträdde som blockadbrytare. Först den sista augusti träffades uppgörelse och facket upphävde alla sina stridsåtgärder.

En ny distributionsform växte fram – det stora varuhuset med den mindre personalkrävande självbetjäningen. I Karlskrona slog Epa upp sina portar torsdagen den 8 december 1938 kl.13. Äldre karlskronabor minns ännu den långa kön, som redan tidigt på förmiddagen samlats utanför varuhuset på startdagen.

Hösten 1938 överlät Ellmén sin speceri- och delikatessaffär på Fisktorget 2 till sin därvarande filialföreståndare Artur Andersson. Då hade Ellmén redan frånträtt sin butik i Saluhallen. Hans lokal där (butik 4) hade övertagits av charkuterihandlanden K. G. Pettersson. När Artur Andersson efter knappt fem års innehav slog igen sin butik, flyttade Pettersson sin charkuteriaffär från Saluhallen till Fisktorget 2.

1941 överlät Ellmén fyra av sina återstående butiker till respektive filialföreståndare och behöll endast butiken på S. Smedjegatan 8.

Denna annons var införd i ortstidningarna den 7 november 1941:

Affärsöverlåtelse.

Härmed får jag meddela ATT JAG ÖVERLATIT MINA FILIALER (med undantag av S. Nilssons, S. Smedjegat. 8) till resp. föreståndare.

Arklimestareg. 25

Herr HENRY PETERSSON.

Borgmästareg. 20

Herr GÖSTA ANDERSSON.

Hantverkareg. 9

Herr EINAR NORDIN.

N. Kungsgatan 3

Herr ARVID EVEMARK.

Samtidigt ber jag till ärade kunder få framföra mitt varma och uppriktiga tack för det stora förtroende mina affärer alltid fått röna. Jag hoppas även att samma förtroende måtte få komma mina efterträdare till del.

Med utmärkt högaktning

Ernst Ellmén.

Refererande till ovanstående ber vi få rekommendera oss i ärade kunders vänliga åtanke.

Gösta Andersson, Arvid Evemark, Einar Nordin, Henry Petersson.

Filialföreståndarna startade som egna köpmän i en svår tid för branschen. Hösten 1941 rasade andra världskriget sedan mer än två år. Vårt land var avspärrat. Det rådde varubrist och därav följande både mindre omsättning och ransoneringar, med allt det extra arbete sådana medförde för köpmännen, vilkas verksamhet även stördes av beredskapsinkallelserna. Att starta eget i denna situation var ett vågspel, men förmodligen räknade många ännu på hösten 1941 med ett snabbt slut på kriget.

Arvid Evemarks affär upphörde med hans död 1943. Gösta Andersson anmälde i januari 1946 till handelsregistret att hans affär upphört, medan Henry Petersson och Einar Nordin drev sina affärer till 1961, respektive 1966.

Med de fyra butiksöverlåtelseerna i november 1941 gick Ernst Ellmén butikskedja till historien. Nu fanns inte längre en kedja av butiker, utan blott en enda butik återstod. Det är alltså i år (1991) 50 år sedan Ernst Ellmén butikskedja upphörde.

I januari 1943 överlät Ellmén slutligen sin sista butik, huvudaffären sedan 1926, med firmanamnet S. Nilsson, till den hos honom anställde Kurt Pettersson, som fortsatte den under oförändrat firmanamn.

Uppgiften, att Ellmén först på 1950-talet började att sälja ut sina filialer till filialföreståndarna, är felaktigt (s. 89), liksom uppgiften i nekrologen över Ellmén, att han 1935 skulle ha överlätit butikerna till sina biträden och dragit sig tillbaka från affärerna.

Efter Ellmén död den 23 januari 1947 anmälde den 2 september samma år en av hans söner, fastighetsförvaltaren Gunnar Ellmén, på sterbhusets vägnar till handelsregistret, att den under firma "Ernst Ellmén" och "Chokladkompaniet" idkade handelsrörelsen upphört.

Redan i november 1944 överlät Kurt Pettersson firma "S. Nilsson" till lagerchefen OSCAR Julius Edmund Strömberg (1907–1952), som hade erfarenheter från Frans Elftmans speceributik och från både E. O. Ericssons och Seth Liljevalls grosshandelsföretag. Han var icke identisk med sin här tidigare omtalade namne på Vallgatan 24. Efter Oscar Strömbergs plötsliga död under brådskan i julhandeln 1952 överlät hans änka Greta i mars 1953 butiken till köpman John Lagerholm som drev den under firma "S. Nilssons Eftr., John Lagerholm".

1958 sålde Ellmén barn fastigheten Hjulhammar 3 och 4 till Bostadsrättsföreningen Hjulhammar. Byggnaderna och därmed också den gamla butiken med dess vackra inredning skattade åt förgängelsen vid den omfattande saneringen av kvarteret och uppförandet av bl a Bostadsrättsföreningen Hjulhammars stora tegelbyggnad.



Ritningen återger den Ellméniska fastigheten, Hantverkaregatan 21, som förvärvades 1923 av Ernst Ellmén. Med denna ritning från 1877 sökte timmermästaren Peter Gustafsson byggnadslov för den vackra och linjerena byggnaden. Peter Gustafsson var fader till den välkände karlskronaläkaren Otto Gustafsson, som hade sin läkarpraktik förlagd till Hantverkaregatan 23. Byggnaderna Hantverkaregatan 21 räddades åt eftervärlden under rivningsraseriets tid på 1950-talet av änkefru Anna Ellmén. En av medarbetarna i denna studie, filosofie jubeldoktorn Nils Almberg, tillbringade vid tiden för första världskriget några lyckliga barndomsår i det trivsamma huset.

Bergåsa på 20-talet

Av Astrid Alm



Mitt i gatan växte en hög björk. Där slutade Bergåsa. En smal, krokig och stenig kärrväg fortsatte uppåt Västra Mark.

Vårt hus, nummer 62, var det sista på Kronobergsgatan. Vi hade bara en enda granne med gemensam tomtgräns, nr 60. Åhströms. Therese Åhström var vår faster.

Jag är född 1919, yngst av fyra syskon. Vår far, Fritz Linnander, var kamrer vid "Lifränte- och Kapitalförsäkringsanstalten i Blekinge", med kontor på Ronnebygatan. Vår mor, som haft yrkesarbete i yngre år, var hemmafru liksom alla andra bergåsammor. Och liksom alla andra hade vi fast hemhjälp – jungfru hette det på den tiden.

Det fanns alltid någon vuxen hemma, antingen vår mor eller jungfrun. Vi behövde varken daghem eller ordnade aktiviteter. Vi kunde utmärkt väl sysselsätta oss själva. Vi hade ju Västra Mark, vår stora lekplats. Det var ett paradiset för barn med sina grandungar, flatberg och knallar, bäckar och klätterträd. Och inte minst stränderna.

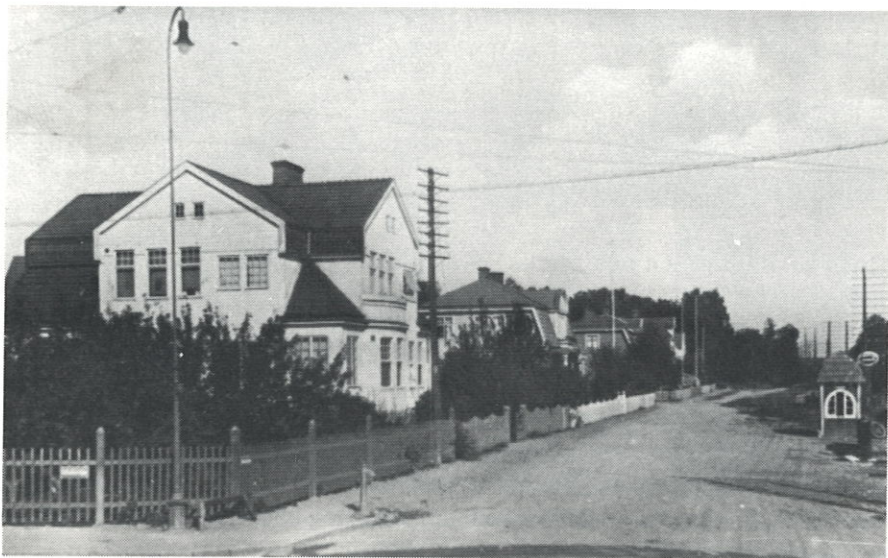
Våra föräldrar byggde hus och flyttade ut på Bergåsa omkring 1912. Enligt den ursprungliga stadsplanen skulle Kronobergsgatan börja borta vid Blåport och gå i en lång båge genom Galgamarken. Men på 30-talet, när planen ändrades, fick vi byta nummer från 62 till 12.

Vårt barndomshem står fortfarande kvar, och är sig ganska likt, liksom de flesta av de gamla Bergåsahusen. De var gediget byggda från början och tålte att moderniseras flera gånger om. Omgivningarna är ju däremot totalt förändrade.

De flesta bergåsahusen var av trä, målade i ljusa färger, gult, grått, vitt, med liggande eller stående panel. Många hade brutet tak, en del av plåt, men vanligast var papptak, som måste tjäras ofta för att hålla tätt. Runt tomterna gick spjälstaket, också ljust målade.

Många av husen var tvåfamiljs – hyran hjälpte till att betala de dyra lånen. Några mindre hus var enfamiljs, men båda sorterna beboddes av sina ägare som oftast hade byggt dem och tänkte bo där till döddagar.

En tredje sorts hus hyrdes ut av byggmästaren, det var stora enfamiljshus för dem som behövde stora utrymmen.



Järnvägsgatan

Bergåsa – det är fyra korta gator i ungefär nord-sydlig riktning och två långa i öst-västlig. Östligast Järnvägsgatan, parallellt med järnvägen. Den är helt plan. Sedan kommer Korpralsgatan, som är betydligt brant. Den krökte och bytte namn till Erik Dahlbergsgatan, och fortsatte till den delen av Västra Mark, som var bebyggt på den tiden.

Kronobergsgatan är ännu brantare. Och Bondegatan är stupbrant. Vasagatan börjar på Bondegatans höjd, går mitt igenom Kronobergs- och Korpralsgatorna och slutar mitt i Järnväggsgatan. Ingen av dessa gator var belagd på 20-talet, och ingen hade trottoar.



Walhallavägen

Längst ner på Bergåsa går Walhallavägen, som på den tiden var stadens infartsled. Den var belagd med huggen gatsten och hade en bred, grusad trottoar på vår sida. Galgamarken var helt obebyggd då. Nedanför Walhallavägen stupade terrängen brant ner till Galgama'n, som var underbart vacker på våren, när vitsipporna blommade och bokskogen stod i skir grönska. Men övriga årstider var den mörk och dyster, ett tillhåll för kråkor och kajor. Vi trodde alltid att det spökade där.

På Walhallavägen gick den ljusblå spårvagnen, "lådan." Det fanns en hållplats vid Bondegatan, "vid Bertons." Borta vid järnvägen var ändpunkten. På galgamarkssidan stod vänthuset, en paviljongliknande byggnad, och bredvid ett utedass.

På lördagmorgnarna kom bönderna körande med sina hästskjutsar bortifrån infartsvägen, förbi lasarettet och över järnvägen. De skulle in till stan med potatis, grönsaker m m. Framåt eftermiddagen körde de hem igen, och sedan kom gatsoparna med kvast och skyffel och sopade upp hästbullarna, så att gatan blev söndagsfin.

Bergåsa på 20-talet – det var en liten värld för sig. Alla kände alla. Vi kunde köpa det mesta av vad vi behövde. Walhallavägen var vår affärsgata. I hörnet av Bondegatan och Walhallavägen hade Bertons diverseaffär. Jag minns inte mycket av den, bara den branta backen med trappor inne på tomten.

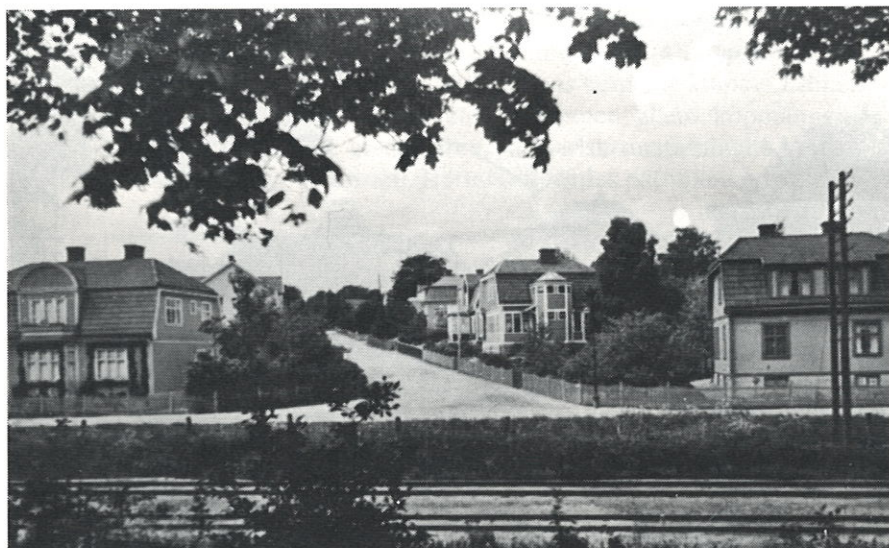
Närmre Kronobergsgatan låg Lilly Hanssons mjölkaffär. Det var en spännande upplevelse för en liten flicka att nå enstaka gång få gå med jungfrun och köpa mjölk. Helst skulle man vara där vid åtta på morgonen, när butiken öppnades och den färska mjölken var nykommen. Nerför backen gick vi i god fart.

Jungfrun bar 2-litershinken av bleckplåt, jag fick bära den lilla gräddspannen av blank, förtent koppar. Från Walhallavägen gick vi uppför ett par branta trappsteg och kom in i mjölkaffären. Golvet där var belagt med plattor i rutmönster, och fortfarande nyskurat och vått. Till höger, bakom disken, fanns en väldig cementho med kallt vatten. Där stod de stora mjölkspannarna på kyl.

Vår jungfru lämnade fram vår mjölkspann, och Lilly mätte upp 2 liter med ett mått som hon doppade ner i en av de stora spannarna. Sen var det min tur. Jag räckte fram gräddspannen och viskade blygt: "Ett mått grädde, tack!" En mindre spann innehöll grädde, och där hängde ett mått som var litet och spetsigt. – Ibland skulle vi också köpa bröd, rågskorpor eller ankarstock från Ruths bageri, eller en bit ost. Så lämnade vi fram "boken", en kassabok med bruna pärmar. Lilly förde in våra köp med sin stora, tydliga stil, och sen förde hon in samma poster i sin "bok", som såg ut som en kontorsliggare. – Ja, så strävade vi hem igen uppför Kronobergsbacken. Saktare och saktare gick det, och till slut måste jungfrun bära gräddkannen också.

I hörnet mellan Walhallavägen och Kronobergsgatan hade skomakar Pettersson sin verkstad. Där lämnade man in sina skor och fick dem klackade eller halvslulade. Längre bortåt gatan låg systrarna Grönlunds sybehörsaffär. Man gick uppför trädgårdsgången och uppför en farstutrappa och kom in i ett litet rum som delades av en disk. Innanför disken satt en av systrarna och sydde, när det inte var någon kund att betjäna. Jag kunde aldrig se skillnad på dem, i mina ögon var de exakt lika. – När jag blev lite äldre, fick jag ofta springa ärenden dit för att köpa sytråd, knappnålar o dyl. Vid jul, till skyltsöndagarna, ordnade systrarna en liten utställning med julsaker, småleksaker och sådant. Då fick man en liten slant, gick och tittade och köpte sig nånting.

I nästa hus fanns Andrés speceriaffär. Den var filial till Andrés på Gräsvik. Den var välförsedd med mjöl, socker, konserver osv. Vi hade bok där också. Man betalade en gång i månaden.



Vasagatan – Järnvägsgatan

Senare hade Andelsslakteriet butik bredvid Andréns, och i slutet av trettioalet fanns också fiskaffär på Bergåsa. Men under tjugotalet måste husmödrarna ta lådan in till stan, två gånger i veckan för att köpa kött i Saluhallen och fisk vid Fiskbron. Först köpte de de tyngsta varorna, sen satte de in korgen i någon affär, Centralaffären vid Krooks hörna, där lådan stannade, eller i tvålhuset Resia vid Ristorgsbacken. – Under skolloven brukade de äldre syskonen gå ner till Bertons hållplats och möta vår mor och bära den tunga torgkorgen åt henne.

Längst bort på Walhallavägen, vid spårvagnens ändpunkt, hade Wendela Person sin cigarraffär. Hon sålde, utom tobaksvaror och tidningar, papper, blyertspennor, radergummin osv. Där fanns också en hylla med godsaker i stora glasburkar, ettöreskola, lakritsfigurer och en sorts sega, bruna karameller som jag älskade. Man fick en strut för 2 öre.

Wendela var något av ett original. Hennes varor tycktes ligga i en enda salig röra, men hon visste ändå precis var hon hade varje sak. Hon tyckte inte om att barn kom in och köpte godis för en småslant. Vanligtvis satt hon i rummet innanför butiken – och drack kaffe, trodde vi – och tyckte inte om att bli störd.

Knallpulver och knallkork kunde man också köpa hos Wendela. Elaka pojkar – men naturligtvis aldrig snälla flickor – brukade lägga knallkork på spårvagnsspåret, när de såg lådan komma på avstånd (och det var alldeles



vindstill). Sen sprang de åt sidan och skrek av förtjusning, när det smällde. Allt medan spårvagnsföraren hytte åt dem med knytnäven. – Det var vår fasta tro, att om man lade en tillräckligt stark laddning på spåret just i kröken vid Kronobergs-gatan, så skulle lådan spära ur. Men vi vågade aldrig försöka.

På Vasagatan, uppe i backen, fanns också en affär. Det var Thornströms hembageri. Där kunde man köpa härligt goda kakor, glaserade muffins, spröda glaskringlor, och vid advent, vita pepparkaksgubbar med röd och grön glasyr.

På vår gata var det nästan ingen trafik alls, inga personbilar, knappast en cykel. Man åkte spårvagn eller använde apostlahästarna. Någon gång kom en lastbil, t ex ett flyttlass 1 april eller 1 oktober. Vartannat år eller så köpte vi ett lass grus från Rödeby – det kom också med lastbil. Annars var det hästskjutsar: bryggarvagnen från Tyska Bryggar-gården kom en gång i veckan, och bönder kom med potatis eller ett lass prima björkved.

Sen var det ju så, att alla på Bergåsa hade torvströklosetter. När tunnan började bli full, ringde man till renhållningsverket. Då kom två renhållningskarlar åkande på den stinkande vagnen med sina två rader tunnor, dragna av en sorgmodig häst. Karlarna bar in en tom tunna på stänger emellan sig, och bytte ut den fulla. Långe svävade stanken kvar. Tunnorna kördes ut till Pudrettfabriken vid Gullberna, där latrinet förvandlades till näringsrik gödsel. – Man fick kalla karlarna för "lortfarbröderna". Men det

var strängt förbjudet att skrika "skitgubbar" efter dem. För tänk om de blev arga och inte kom, när det behövdes nästa gång! Då stod man där allt!

Ett par gånger om året kom en särskild sorts hästkärra i sakta mak upp för Kronobergsbacken. Lasten var övertäckt med en presenning, och baktill satt en röd flagga. Det var en last dynamit från "Hjelm, krut och dynamit" vid Epidemisjukhuset, som skulle ut till krutkällaren (eller som skulle hämtas). Vägen som gick mot Västra Mark delade sig. Rakt fram kom man till Västramarksgatan och bebyggelsen där. Om man vek av åt vänster, mot Studentviken, kom man till krutkällarna, övre och nedre. De såg ut som jordkällare med ett litet ventilationsrör på taket. Framtill var en järndörr, som gav ifrån sig ett mäktigt dån, när krutkusken öppnade och stängde den.

Någon gång fick vi höra ett mullrande trafikljud. "Ångvälden, ångvälden," skrek vi och rusade iväg för att se på vidundret. Den töffade upp för vår gata och vände vid björken. Bakom den låg gatan slät och fin.

På vårarna, när kvällarna började ljusna, kom Jänke ofta lufsande upp för kronobergsbacken och fortsatte mot Västra Mark. Han hade sina båtar i "Jänkeviken." Jänke var ett välkänt Karlskronaoriginal, ett stort svart trasbylte, som alltid gick och mumlade för sig själv. Han såg ruskig ut, särskilt när han var på hemväg i skymningen, men var i själva verket fullständigt ofarlig. Man fick inte reta honom, utan komma ihåg att det var synd om honom. Kanske han hade varit i Amerika, det var därför han hette "Yankeen". Kanske han hade varit sjöman, fått ett slag i huvudet av masten under ett stormväder, och förlorat förståndet. Kanske var han omåttligt rik, fast han bodde på Fattighuset. Ja, vad var sanning?

Bergåsas närmaste granne i väster var regementet. Karlskrona Grenadjärregemente hette det, fast vi alltid sa: knektarna På morgonen väcktes vi av reveljen. Matsignalen sjöng vi till så här: "Nu ska de kungliga knektarna gå hem och ääta." Och taptot:" När aftonsolen sänker sej, då går jag hem och lägger mej, gonatt, gonatt, gonatt!"

Regementet omgavs av ett högt metallnät med taggtråd överst – fast det fanns många ställen där ett barn kunde krypa under. En liten bit bortom vårt hus fanns en grind och en väg över backarna mot Vämö. Där tågade knektarna ut på sina marschövningar. Det är ett oförglömligt minne, hur de kom tillbaka framåt eftermiddagen. "Nu sjunger vi", kommanderades det alltid på en viss punkt. Och så stämde de upp: "Bröder, viljen i gå määd oss..." Alltemedan de spred en blandad doft av svett och malmedel.

Redaktören har ordet!

Många brev, somliga långväga, som från Nils Okmark, USA, andra närmre, som från Erik Ransemar i Rönninge, författare, poet och med många år som ordförande i författarcentrum, har haft det gemensamma att de uttryckt sin uppskattning över medlemsbladet. Ransemar skriver bl a: "ett utmärkt medlemsblad, sober typografi, fin utformning, skönt omslag och nostalgisk läsning".



Då styrelsen och inbjudna samlades i Kungliga Örlogs annasällskapets lokaler för att strax före julen 1990 med en supé fira föreningens 45-åriga tillvaro, togs följande fotografi, som jag gärna vill delge vår läsekrets. Här fick fotografen Gunnar Ekström tillfälle samla föreningens senaste fem ordförande på samma bild. De glada herrarna är från vänster, Lennart Kloo, ordförande sedan 1989, Erland Janner 1983–1989, Bengt Garting 1981–83, Bert Svanstein 1970–1981 samt Bo Swahn 1967–1970.

Karlskronas ”trägubbar” har benägenheten att ”gå igen”! 25/5 1991 var historisk för alla som minns Moses i Nättrabyån.

Sedan slutet av 50-talet, har den illa medfarnen ”Moses” som, efter att ha varit försvunnen, återfanns på åbottnen, utan vandringsstav och hela högra handen, legat undangömd på Blekinge Museum. Nu kom han tillbaka igen – i detta trasiga skick, i Nättrabyån. Men en väsentlig skillnad finns! 90-tals Moses är en plastavgjutning!

Plastmoses är tredje generationen i ån! Godsägaren Rappe på Marielund, köpte 1826 Moses och hans bror Aron på en kyrkoauktion. Båda var från 1600-talet, Smeden Ekberg, som i sin tur fick ”Moses” av godsägaren satte ut statyn längre norrut i ån.

En vår hade Ekberg arbete i Stockholm, och kunde ej sätta ut träfiguren, vilket föranledde Havgårdens ägare, Axel Lindvall, beställa en ny ”Moses” av bildhuggaren Peter Ola Olsson i Johannishus, vilken utsattes omkring 1920. Således fanns en tid två Moses i ån, men Ekbergs var uttjänt och eldades så småningom upp. Moses vid Havgården besågs årligen av tusentals ångbåtsresenärer och den traditionen återuppstår med plast-Moses.

Slutligen vill jag berätta om hur det gick med epidemivagnen. På sidan 29, Kaulskroniten 1–88 berättas, att Lions Club Jarramas, vänt sig till föreningen för hjälp med forskning kring det unika projektet att rädda en gammal epidemivagn, som rullat i Karlskrona, åt eftervärlden.

Gunnar Gredborn, Lidingö, berättar i Nr 2–88 om en färd med vagnen 68 år tidigare. Sedan 1988 har undertecknad suttit med som föreningens representant i den kommitté som arbetat med projektet, under smittskyddsläkaren Rickard Eitrem's ordförandeskap, varför det nu känns angeläget för mig att berätta, att vagnen är färdigställd och pånyttfödd, i anslutning till utställningen, ”Från kolera till klamydia”. Denna utställning pågick 1/6–31/8 1991 i Vämöparken och behandlade epidemier i Blekinge då och nu! Vagnen ställes sedan ut i lasarettets matsalsfoajé.

Sten A. Petersson

Föreningen Gamla Carlscrona

Postgiro 64 48 62-5

Organisationsnummer 835000-3482

Kaulskroniten, medlemsblad för Föreningen Gamla Carlscrona, Nr 2, 1991
6:e årgången. Upplaga 4.500 ex.

Föreningen Gamla Carlscrona, Borgmästaregatan 1, 371 31 Karlskrona

Tfn: 0455-101 91 Telefonsvarare: 101 90

Redaktör:

Sten A. Petersson, Tobias väg, 370 22 Drottningsskär, tfn: 0455-394 27

För uppgifter i medlemsbladet ansvarar resp. författare.

Fam
Lagmångsgatan 24
371 38 KARLSKRONA

GAMLA TEATERN

med

STIG WIHLBORG

Ewalotta Eidstedt, Arvid Johansson, Gunvor Jertberg-Ekberg
Starex Trio

FRASSE och KLAURA

med Stig och Ewalotta

ABF:s Manskör

FILMERNÄ:

REPSLAGARBANAN och GAMLA TEATERN (rivningen)

KONSERTHUSET

Fredagen den 27 september 1991 kl. 19.00

Lördagen den 28 september 1991 kl. 18.00

Förköp för medlemmar fredag 20/9 kl. 15.00-19.00
i föreningslokalen

Allm.förköp i Konserthusets kassa:

21/9, 23/9, 24/9, 25/9, 26/9 kl. 10.00-13.00

ARRANGÖRER: Föreningen Gamla Karlskrona,
Marinmuseum, Länsmuseum

NYPREMIÄR